

Kontiolahti Kontioniemen osayleiskaava-alueen muinaisjäännösinventoinnin v. 2014 täydennys v. 2015

Ville Laakso
Timo Sepänmaa



Tilaaaja: Kontiolahden kunta

Sisältö

Perustiedot	2
Yleiskartta	2
Inventoinnin täydennys	3
Kontioniemen asutushistoriasta 1400–1600-luvuilla	4
Uusi havainto	6
11 Kontioniemi.....	6

Perustiedot

Alue: Kontioniemen osayleiskaava-alue, Kontiolahten kirkonkylän lounaispuolella.

Tarkoitus: Täydentää v. 2014 inventointia historiallisen ajan asutuksen osalta, sekä eräin paikoin v. 2014 tarkastamattoman maaston alueelta.

Työaika: Maastotyö 3.5.2015.

Kustantaja: Kontiolahten kunta

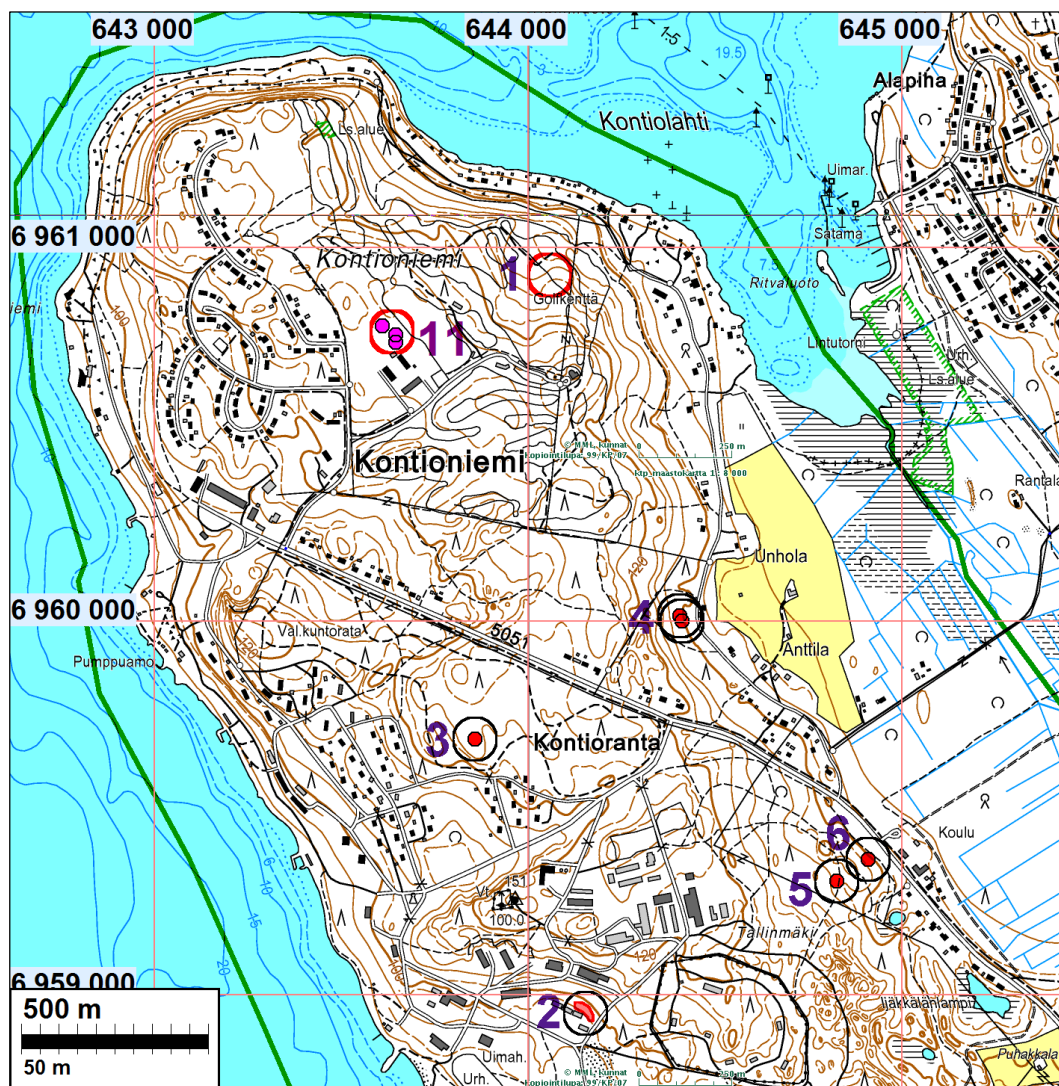
Tekijät: Mikroliitti Oy Ville Laakso ja Timo Sepänmaa.

Aiemmat tutkimukset: Jussila ja Sepänmaa, inventointi 2014, Lagerstedt Salpalinjan inventointi 2011, Forsberg inventointi 2003, Lönnberg inventointi 1971.

Tulokset: Alueella ei havaittu asutushistoriaan viittaavia jäännöksiä. Alueella havaittiin neljä aiemmin havaitsematonta kuoppaa, jotka mahdollisesti hiilihautojen jäänteitä.

Selityksiä: Koordinaatit ja kartat ovat ETRS-TM35FIN koordinaatistossa (Euref). Kohdekuvauksissa myös kkj (xy) ja ykj (pi) koordinaatit. Karttapohjat Maanmittauslaitoksen maastotietokannasta kesällä v. 2014 ellei toisin mainittu. Valokuvia ei ole talletettu mihinkään viralliseen arkistoon eikä niillä ole mitään kokoelmatunnusta. Valokuvat digitaalisia. Valokuvat ovat tallessa Mikroliitti Oy:n serverillä

Yleiskartta



Kontioniemen kärjen alue. Muinaisjäännökset v. 2014 raportin numeroin. Nyt havaittu hiilihautoaryhmä on numero 11

Inventoinnin täydennys

Mikroliitti Oy (Jussila ja Sepänmaa) teki muinaisjäännösinventoinnin Kontiolahden Kontioniemen yleiskaava-alueella. Kaavahankkeesta antamassaan lausunnossa (MV/239/05.02.00/2014) Museovirasto totesi v. 2014 tehdystä muinaisjäännösinventoinnista seuraavasti: *"Museovirasto katsoo, että arkeologinen inventointi on lähtökohdiltaan puutteellinen inventoitavan alueen tärkeimmän ja Pohjois-Karjalassa heikoimmin tunnetun ajanjakson eli historiallisen ajan osalta. Tältä osin maastotyötä ja raporttia on täydennettävä. Vasta täydennyksen jälkeen voidaan kaavasuunnitelman vaikutusta arvioida arkeologiseen kulttuuriperintöön"*

Edellä siteeratun lausunnon opastamana selvitettiin Kontioniemen asutushistoriaa tarkemmin sekä tehtiin alueella päivän mittainen maastotarkastus huhtikuussa v. 2014. Pääosin asutushistoria mielessä, tarkastettiin maastossa Kontioniemen kärjen rakentamatonta lakialuetta golf kentän luoteispuolella. Ennen maastotarkastusta tarkasteltiin vielä uudestaan aluetta kuvaavaa laserkeilausaineistoa tarkemmassa mittakaavassa mitä aiemmin oli tehty (1 m pix -> nyt 0,5 m pix).

Vuonna 2014 tarkastettiin Kontioniemen alueella Höytiäisen vanhan rannan läheiset alueet kattavasti, sekä rakentamattomia maastoja valikoiden – osin laserkeilausaineiston perusteella. Silmänvaraisesti tähytäen (alueella on pääosin hyvä näkyvyisyys harvan puuston ja karun maaston takia) rakentamattomia maastoja tarkastettiin v. 2014 lähes kattavasti, mutta kärjen lakialueella katsottiin tarkempi maastotarkastus nyt tarpeelliseksi n. 200 x 650 m laajuisella alalla.

Vanhan maanviljelykulttuurin asutuksen sijoittumiselle kaava-alueella on Kontioniemen kärjen moreenimaaperäinen alue, golfkentän alue ja siitä pohjoiseen-luoteeseen, todennäköisin ja ehkä ainoa mahdollinen alue. Siitä etelään maasto on pääosin (Tallinmäen pohjois-koillispuoleista suppeahkoa aluetta lukuun ottamatta, joka tarkastettiin kattavasti v. 2014) karua hiekkakangasta – jäätikköjokideltaa ja topografialtaan jyrkkäpiirteistä kuolleen jään aluetta ja etelämpänä tasaista ja hyvin karua lajittunutta hiekkamaata. Myös lähdeaineisto viittasi siihen, että alueella mahdollisesti ennen 1600-luvun puolta väliä sijainnut asutus olisi sijoittunut Kontioniemen kärjen alueelle, Höytiäisen laskua edeltäneen rannan yläpuolelle. Kyseinen alue on osin varsin rakennettua ja osin entistä varuskunta-aluetta.

Vanhassa kartta-aineistossa (1700-luvun loppupuoliskolta – 1800-luku, pitäjänkartat ja erilaisia yleiskarttoja) alueelle ei ole merkitty mitään asutusta eikä myöskään peltoja. Myöhempi viljely ja sen asutus on sijoittunut Höytiäisen vesijätölle. Alueella on todennäköisesti sijainnut ennen ruppuurisotaa (1656-8) talo tai useampikin talo. Mitään vanhaan asutukseen viittaavaa ei kuitenkaan havaittu v. 2014 eikä nyt tehdyssä täydennyksessä. Niitä ei ole havaittu myöskään muissa aiemmissa inventoinnissa, mutta voisi kuitenkin ehkä olla mahdollista, että nykyisen golf kentän länsilaidalla aiemmin havaittu kiviraunio olisi voinut liittyä alueen vanhaan asutukseen. Röykkiötä ei enää ole ja sen lähialue on tarkoin katsottu. Lähdemateriaalin perusteella ei voi paikantaa vanhan asutuksen sijaintia "Kontioniemeä" tarkemmin. On mahdollista, että jäljet alueella mahdollisesti sijainneista yhdestä tai muutamasta talosta ovat tyystin hävinneet nykyaikaisen rakentamisen alle.

Inventoinnissa havaittiin nyt neljä mahdolliseksi hiilihaudoiksi tulkittua kuoppajäännöstä (raportin kohde nro 11, numerointia jatkettu v. 2014 raportin kohteista). Kyseiset hiilihaudat – jos ne sellaisia ovat - on tehty hiilen polttoon kotitarpeiksi ja ne ovat tyypiltään sellaisia, joita on tehty vielä 1900-luvulla. Ne tuskin liittyvät alueen vanhimpaan historiallisen ajan asutukseen.

Kontioniemen asutushistoriasta 1400–1600-luvuilla

Tärkeimmässä Pohjois-Karjalan keskiaikaista asutusta kuvaavassa lähteessä, vuoden 1500 verokirjassa, mainitaan Asila-niminen kylä, jonka sijainnista on historioitsijoiden parissa ollut erilaisia käsityksiä. Vallalla olevan mukaan kylä olisi sijainnut Kontiolahden Kontioniemellä (ks. esim. Saloheimo 1971:162–165; Tuomi 1984:71–72).

Vuoden 1500 verokirjan maininta kylästä on muodossa ”Ажела на Иломанцѣ” eli ”Asilan kylä Ilomantsissa” (Беляев 1852:123, 170). Kylän niissä taloissa, jotka maksoivat veronsa Kurkijoen pogostaan, oli kolme jouta (Ronimus 1906b:147). Siinä osassa, joka kuului Ilomantsin pogostaan, mainitaan lisäksi kaksi jouta (Ronimus 1906b:199).¹ Jousella tarkoitettiin 1500-luvun Käksälmen Karjalassa veroyksikköä, joka vastasi työkykyistä miestä (ks. esim. Ronimus 1906b:94–97). Verokirjan mukaan jousiluku vastasi tässä kylässä myös talolukua. Lisäksi mainitaan Asilassa olleen kaksi autioitunutta taloa (Ronimus 1906a:199). Talojen yhteismäärä oli siis seitsemän.

Seuraava säilynyt asiakirjalähde, vuonna 1571 laadittu verotukseen liittyvä tarkastuspöytäkirja mainitsee kylän ”в Пелецкомъ в Медвѣжьи.” Sen mainitaan sijainneen niemellä (AM 1909:91). Kylän nimi on Pietari Toikan suomennoksessa kirjattu muotoon ”Pielisen Karhula.” Asiakirjasta ilmenee, että siinä osassa kylää, joka kuului Kurkijoen pogostaan, oli kaksi autioitunutta jouta: Vasjkon ja Mikitkin Smenon poikien; heidän talonsa olivat ”ruotsalaiset polttaneet” ja heidät itsensä ”lyöneet”. Tilan tai tilojen mainitaan autioituneen vuonna 7076 (nykyisen ajanlaskun mukaan 1568 jKr., Tutkintokirja maalisk. 21 p:stä 1571 Vatjan viidenneksen Kurkijoen pokostan mustaverolaisten talonpoikien perevaaroissa autioituneista talonpoikaismaista s. 35, Toikan kokoelma, KA).

Vuoden 1571 lähteessä mainitun kylän venäjänkielinen nimiasu voidaan kääntää *karhu-* tai *kontio-*alkuiseksi – verokirjaan on tässä, kuten monessa muussakin tapauksessa, kirjattu alkuperäisen suomen- tai karjalankielisen kylännimen venäjänkielinen käännös, josta ei aina voi päätellä täsmällistä alkuperäistä nimimuotoa.

Vuoden 1500 verokirjassa mainitaan Asilan Kurkijoelle veronsa maksaneessa osassa isännät Vasko ja Mikitka Stepkin (tai Senkin). Nimien perusteella he todennäköisesti samat henkilöt, jotka mainitaan myös vuoden 1571 asiakirjassa – tämä tukee tulkintaa, jonka mukaan molemmissa lähteissä mainittu kylä on eri nimiasustaan huolimatta sama. Näin on tulkinnut myös Saloheimo (1971:163). Edellä mainituissa asiakirjoissa ei ole tietoa, liittyykö mainittuihin asutuksiin pelto- tai muuta viljelyä.

Verokirjojen rakenteen vuoksi kylän sijaintia ei voi määrittää esimerkiksi kylien kirjaamisjärjestyksen perusteella. Vuoden 1571 asiakirjan Pieliseen viittaava sijaintitarkenne (”Pielisen Karhula”) on kuitenkin huomionarvoinen: Pielisjärven pitäjää ei vielä ollut olemassa, eikä nykyinen Kontioniemen kylä sijaitse Pielisen tai Pielisjoen rannalla.

Nykyinen Kontioniemen alue mainitaan selkeästi omana kylänään viimeistään vuonna 1590. Tuolloin laaditussa manttaaliluettelossa (AKH 1987:274) Liperin kappeliseurakunnan ”Condien niemi” -nimisessä kylässä mainitaan yksi isäntä. Saman vuoden autioluettelossa (AKH 1987:281) ”Condian niemi” -nimisessä kylässä mainitaan lisäksi 10 autiota (veronmaksukyvyttöä) tilaa.

¹ Huomattakoon, että Saloheimon julkaisussa (1971:162) eri pogostoihin kuuluvien talojen lukumäärä on merkitty väärin päin.

Vuoden 1590 maakirjan ”Condien niemi” tai ”Höydiess”-nimisten kylien isäntiä (AKH 1987:274) ei näiden nimien perusteella voi luotettavasti yhdistää vuoden 1618 maakirjassa ”Kondia lax” -nimisen (Kontiolahden) kylän asukkaisiin (AKH 1987:351), joten jää epäselväksi, onko kyse samasta alueesta. Professori Veijo Saloheimon (1971:164) mukaan asutus Kontioniemellä auti-
oitui kokonaan 1500–1600-lukujen vaihteessa.

Lähdeaineisto ei mahdollista talojen paikallistamista tässä mainittujen kylien sisällä. Lähteiden luonteen vuoksi on mahdollista, että osa Kontioniemi-nimiseen kylään merkityistä taloista on todellisuudessa sijainnut maantieteellisen Kontioniemen ulkopuolella. Itse niemellä on siis saat-
tanut olla vähemmän kuin vuonna 1590 mainitut 11 taloa. Joka tapauksessa osa taloista on sijainnut niemellä – muusta syystä kylää ei Kontioniemeksi olisi kutsuttu.

On epätodennäköistä, että esille tulisi sellaisia kirjallisia aikalaislähteitä, joiden avulla vuoden 1500 verokirjan Asila-nimisen kylän paikantaminen olisi täysin luotettavasti mahdollista. Keski-
aikaisen kylän sijainti nykyisellä Kontioniemellä on hyvin mahdollinen, mutta ei varma.

24.5.2015

Ville Laakso

Arkistolähteet

Kansallisarkisto, Helsinki (KA), Toikan kokoelma

Painetut lähteet

AKH 1987: Asiakirjoja Karjalan historiasta 1500- ja 1600-luvuilta. История Карелии XVI–XVII
вв. в документах. Joensuu–Petroskoi.

Ronimus, J. V. (suom.) 1906a: Novgorodin vatjalaisen viidenneksen henki- ja verokirja v. 1500.
Asiakirjoja, jotka valaisevat Suomen kameralisia oloja, VI vihko. Todistuskappalei-
ta Suomen historiaan III.

AM 1909: Архивный материал. Новооткрытые документы *поместно-вотчинных учре-*
ждений Московскаго царства, томъ II. Москва.

Беляев, И. Д. 1852: Переписная окладная книга по Новгороду Вотьской пятины. 7008
года. Временник Императорскаго Московскаго общества истории и древно-
стей Российских, кн. XII. Москва.

Kirjallisuus

Ronimus, J. V. 1906b: Novgorodin vatjalaisen viidenneksen verokirja v. 1500 ja Karjalan silloi-
nen asutus. Historiallinen Arkisto XX.

Saloheimo, Veijo 1971: Pohjois-Karjalan asutusmuodot 1600-luvulla. Joensuun korkeakoulun
julkaisu A 2.

Tuomi, Maija-Liisa 1984: Suur-Liperin historia. Joensuu.

Uusi havainto

11 Kontioniemi

Mjtunnus:

Rauh.lk: mahdollinen kiinteä muinaisjäännös (vähäiset jäännökset, mahdollisesti nuoria).

Ajoitus: historiallinen

Laji: valmistus: hiilimiilu

Koordin: N: 6960 756 E: 643 651
P: 6963 673 I: 3643 880

Sijainti: A) Kuusikkoa kasvavalla tasamaalla, kohdassa N 6960749 E 643660, todettiin 2,5 x 1,5 metrin laajuinen kuoppa, jonka syvyys on 0,3 metriä. Sen pohjalle tehdyssä kairanpistossa todettiin noin 15 cm paksu hiilensekaisen maan kerros heti turpeen alla. Kuopan itäisivulla on valli. Kyseessä lienee hiilihauta.

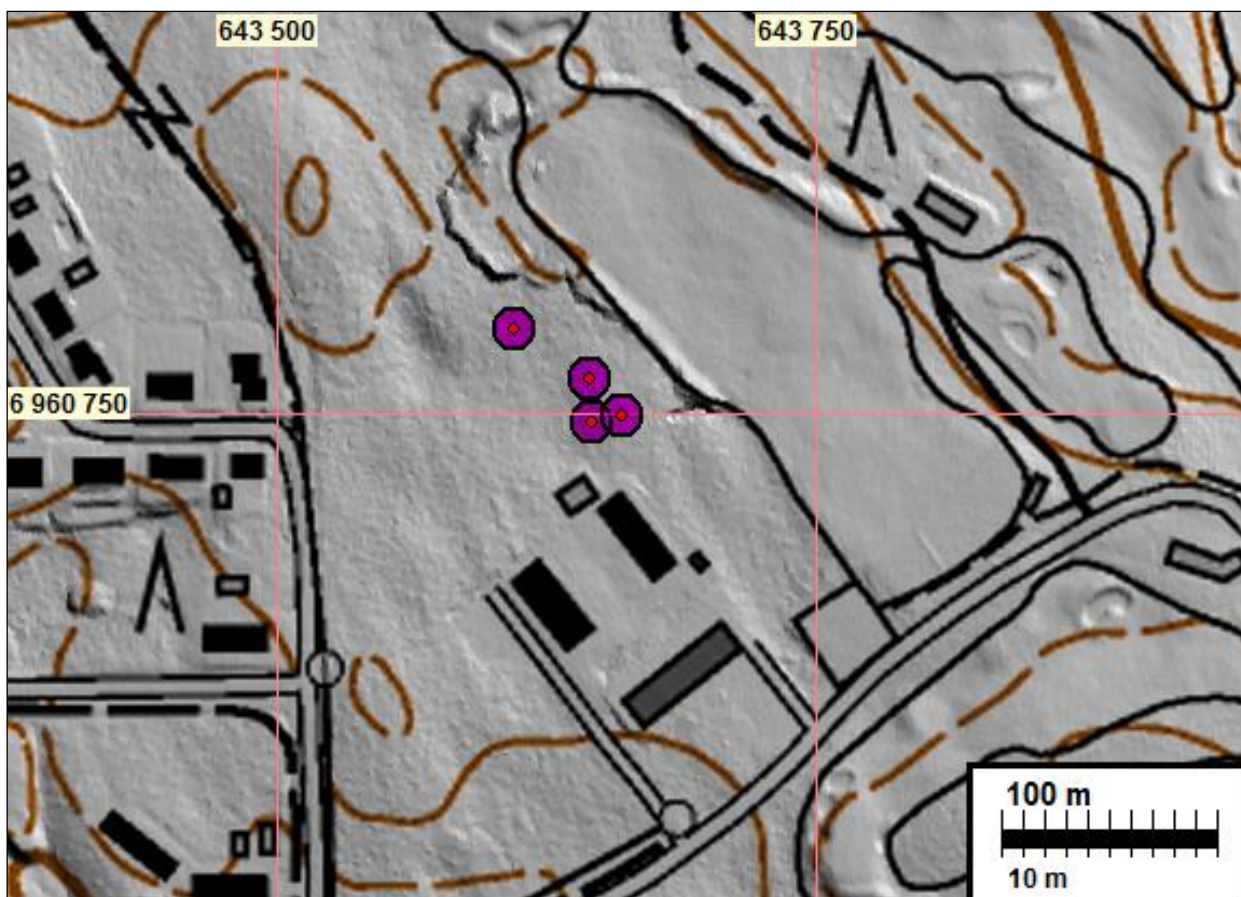
B) Samassa tasaisessa kuusikossa, kohdassa N 6960746 E 643646, todettiin 3 x 1,5 metrin laajuinen ja 0,5 m syvä kuoppa, jonka eteläpuolella on matala valli. Kuopan pohjalle tehdyssä kairanpistossa todettiin hiilensekaista maata heti turpeen alla, noin 20 cm:n syvyydelle. Kyseessä lienee hiilihauta.

C) Samassa tasaisessa kuusimetsässä, kohdassa N 6960766 E 643645, todettiin kuoppa, jonka pituus on 2,5 m, leveys 0,8 m ja syvyys 0,15 m. Kuopan läntisellä sivulla on matala valli. Kuopan pohjalle tehdyssä kairanpistossa todettiin hiilensekaista maata heti turpeen alla ja noin 20 cm:n syvyydelle. Kyseessä lienee hiilihauta.

D) Samassa tasaisessa kuusikossa, kohdassa N 6960789 E 643610, todettiin kuoppa, jonka laajuus on 4 x 2 metriä ja syvyys 0,3 metriä. Sen eteläpuolella on matala valli. Kuopan pohjalle tehdyssä kairanpistossa todettiin hiilensekaista maata heti turpeen alla noin 12 cm:n syvyydelle. Kyseessä lienee hiilihauta.



Hiilihauta A etelästä.



Kuoppajäännökset punaisin palloin



Hiihahauta B lännestä.



Hiilihauta C etelästä.



Hiilihauta D lännestä.
